



REMOTE
CONTROL
PROGRAMMER

Benutzerhandbuch

ITALFILE®

ANLEITUNGEN IN VERSCHIEDENEN SPRACHEN



- IT Istruzioni
- EN Instructions
- ES Instrucciones
- FR Instructions
- DE Anweisungen

INHALTSVERZEICHNIS

ALLGEMEINE BEDINGUNGEN UND GARANTIE 4

TECHNISCHE MERKMALE 5

Packungsinhalt 5

Legende des Geräts 5

Technische Daten 6

Batterie 6

App Italfire EasyCHECK 7

Verbindung der App mit dem EasyCHECK-Gerät 7

FUNKTIONEN 8

Legende der APP 8

APP-Updates 8

NOW-Version der Funkfernbedienungen 9

Positionierung der Funkfernbedienungen - Frequenz 9

ÜBERTRAGUNG DES QUELLCODES 10

Identifikationstasten, Generierung,
TX-Kopie, Kopie überprüfen 10

FAAC®- und GENIUS®-Funkfernbedienungen 10-11

BFT®-Funkfernbedienungen 12-13

PRIME TOP- und PRIME NOW-Funkfernbedienungen 14

IRIS TOP- und IRIS NOW-Funkfernbedienungen 15

TX-KOPIE 16

FREQUENZ UND TUNING 17

IDENTIFIKATIONSERGEBNIS 18

ENTSORGUNG UND KONFORMITÄTSERKLÄRUNG 19

ALLGEMEINE BEDINGUNGEN

Sehr geehrter Kunde,

vielen Dank, dass Sie EasyCHECK erworben haben. Wir bitten Sie, dieses Handbuch sorgfältig zu lesen und aufzubewahren, da es wichtige Hinweise zur Bedienung und Sicherheit des Geräts enthält.

Die Beschreibungen und Diagramme in diesem Handbuch sind unverbindlich. Italfire Srl behält sich das Recht vor, jederzeit und ohne Verpflichtung, das vorliegende Handbuch zu aktualisieren, um technische Verbesserungen oder andere geschäftliche Gründe zu berücksichtigen, ohne dabei die grundlegenden Eigenschaften des Geräts zu verändern.

- Das Gerät darf ausschließlich für den vorgesehenen Zweck verwendet werden. Jede andere Verwendung ist als unsachgemäß und daher gefährlich anzusehen.
- Verwenden Sie EasyCHECK fern von elektromagnetischen Störungen.
- Lassen Sie EasyCHECK nicht in der Nähe von Wärmequellen liegen und tauchen Sie es nicht in Flüssigkeiten jeglicher Art. Das Gehäuse besteht aus thermoplastischem Material mit der Schutzklasse IP20 und ist somit gegen feste Körper (>12 mm Durchmesser) geschützt, jedoch nicht gegen Flüssigkeiten wie Tropfen, Dämpfe oder Spritzer in irgendeiner Richtung.
- Verschlucken Sie die Batterien nicht, es besteht die Gefahr einer chemischen Verätzung.

ACHTUNG! Wenn die oben genannten Hinweise nicht beachtet werden, kann der Hersteller nicht für Schäden an Personen, Gegenständen oder Tieren, die durch den unsachgemäßen Gebrauch von EasyCHECK entstehen, verantwortlich gemacht werden.

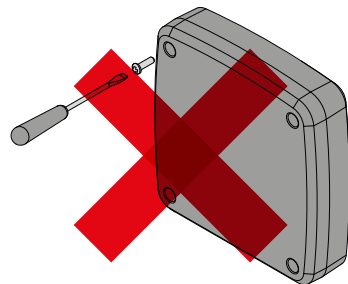
GARANTIE

Die Garantie für EasyCHECK beträgt 24 Monate ab dem steuerlich dokumentierten Kaufdatum.

Diese Garantie deckt Funktionsstörungen von EasyCHECK aufgrund von Herstellungsfehlern ab und schließt Schäden aus, die durch Nachlässigkeit, unsachgemäßen Gebrauch, Manipulation oder Witterungseinflüsse verursacht wurden.

Manipulierte Produkte werden nicht repariert. Die Firma Italfire Srl übernimmt keine Verantwortung für Schäden an Sachen oder Personen, die durch unsachgemäße Nutzung, falsche Anwendung der Gebrauchsvorschriften oder illegale Verwendungen verursacht werden. Ebenso haftet sie nicht für Schäden, die durch Funktionsstörungen oder Ineffizienz des Geräts entstehen.

Entfernen Sie nicht die Abdeckung, dieses Produkt enthält keine vom Benutzer austauschbaren Teile. Wartungsarbeiten erfordern das Eingreifen von qualifiziertem Personal.



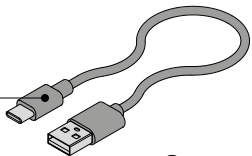
TECHNISCHE MERKMALE

Packungsinhalt

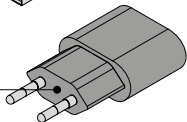
Gerät
EasyCHECK



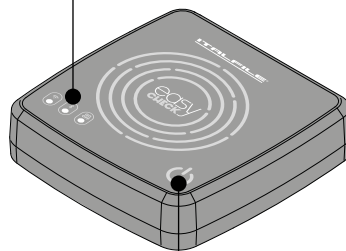
USB 3.0-Kabel
Type-A/Type-C



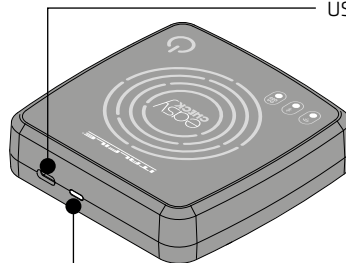
Netzteil



Legende des Geräts



ON/OFF-Taste



Led Akku wird geladen

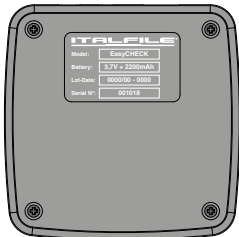


LED
Radio

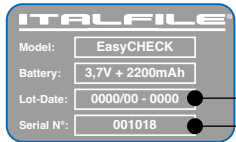
LED
Bluetooth

LED
ON/OFF

TECHNISCHE MERKMALE



Technische Daten



Los und
Herstellungsdatum

Seriennummer
des Geräts

Batterie	3,7 V mit wiederaufladbaren Lithiumbatterien 2200 mAh [inklusive]
Eingang	5.0V --- 2.0A
Frequenzen	[20-40 / 433-868] MHz
Abmessungen	[102 x 102 x 26] mm
Gewicht	200 g [Batterie enthalten]
Schutzgrad	IP20
Betriebstemperatur	5°C / +40°C

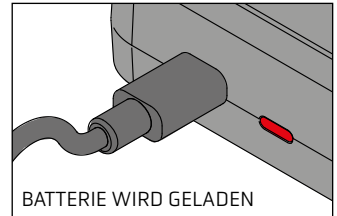
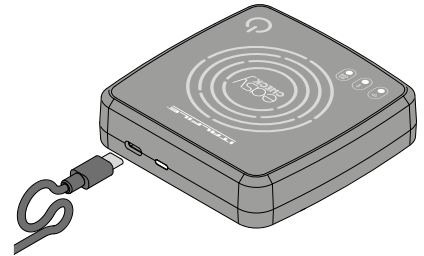


Batterie

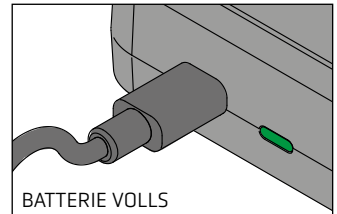


Die Akkulaufzeit beträgt etwa 8 Stunden. Wenn die ON/OFF-LED zu blinken beginnt, bedeutet dies, dass der Akku noch 25 % Kapazität hat. Um EasyCHECK aufzuladen, schließen Sie das USB Type-C-Kabel an den entsprechenden Anschluss auf der Rückseite des Geräts an. Die LED auf der Rückseite leuchtet rot. Nach Abschluss des Ladevorgangs (ca. 2 Stunden) wird die LED grün. Es wird empfohlen, das mitgelieferte Netzteil zu verwenden.

Hinweis: Der Batteriestatus ist auch in der App sichtbar, indem Sie auf
> ERWEITERTE OPTIONEN
> BATTERIESTATUS klicken.



BATTERIE WIRD GELADEN



BATTERIE VOLL

TECHNISCHE MERKMALE

App Italfile EasyCHECK



Suchen Sie im App Store oder Play Store nach der Anwendung „Italfile Easy Check“ und laden Sie sie auf Ihr Smartphone herunter.

Erteilen Sie die Erlaubnis zur Nutzung von EasyCHECK über Bluetooth.

Jetzt ist die Anwendung auf Ihrem Smartphone verfügbar.

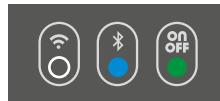


Verbindung der App mit dem EasyCHECK-Gerät



Um Easy Check zu verwenden, muss das Smartphone unbedingt mit einem Mobilfunknetz verbunden sein.

- > Drücken Sie die ON/OFF-Taste von EasyCHECK etwa 5 Sekunden lang, um es einzuschalten (die ON/OFF-LED wird grün).
- > Aktivieren Sie Bluetooth auf dem Smartphone.
- > Drücken Sie die Taste „LOSLEGEN“.
- > Der Bildschirm „STARTSEITE“ öffnet sich, die Bluetooth-LED wird blau.

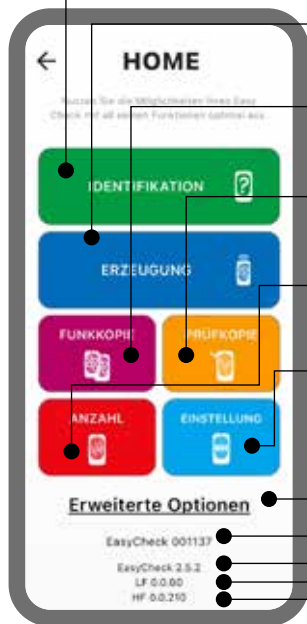


Um EasyCHECK auszuschalten, halten Sie die ON/OFF-Taste gedrückt, bis die entsprechende LED erlischt.



FUNKTIONEN

Legende der APP



IDENTIFIKATIONSTASTE

Ermöglicht die Identifizierung der Eigenschaften der Originalfernbedienungen und wie sie in der Zentrale aktiviert werden.

GENERIERUNGSTASTE (nur für die NOW-Version)

Ermöglicht die Erstellung einer Fernbedienung anhand der auf EasyCHECK vorhandenen Liste.

TX-KOPIERTASTE (nur für die NOW-Version)

Diese Funktion ermöglicht das Kopieren gemäß den von EasyCHECK angezeigten Anweisungen.

KOPIE-ÜBERPRÜFUNGSTASTE

Diese Funktion ermöglicht es, zu überprüfen, ob die Kopie korrekt ausgeführt wurde.

FREQUENZTASTE

Diese Funktion ermöglicht es, die Frequenz der Fernbedienungen zu überprüfen.

TUNING-TASTE

Diese Funktion ermöglicht es, die Leistung der Fernbedienungen mit einer Frequenz von 20 bis 40 MHz einzustellen und zu überprüfen.

ERWEITERTE OPTIONEN-TASTE

Um den Batteriestatus und mögliche Updates anzuzeigen.

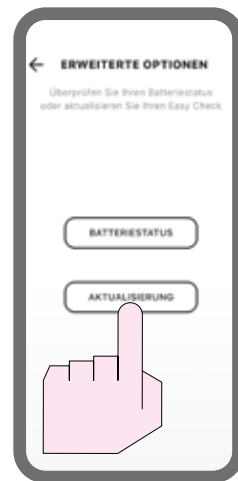
Seriennummer des verwendeten Geräts.

Versionsnummer der Geräteaktualisierungen.

Versionsnummer der Niedrigfrequenzaktualisierung.

Versionsnummer der Hochfrequenzaktualisierung.

APP-Updates



Überprüfen Sie regelmäßig, ob neue Versionen des Geräts verfügbar sind. Das Update muss mit angeschlossenem Netzteil durchgeführt werden.

FUNKTIONEN

NOW-Version der Funkfernbedienungen



Diese 2 Funktionen können nur mit Funkfernbedienungen der NOW-Version ausgeführt werden. Die Version ist auf der Rückseite der Fernbedienung angegeben.

ERZEUGUNG



FUNKKOPIE



Positionierung der Funkfernbedienungen - Frequenz

FIG. 1



FIG. 2



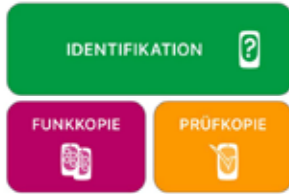
Die Funkfernbedienungen müssen in allen ihren Funktionen wie in Abbildung 1 auf EasyCHECK positioniert werden.

Für Funkfernbedienungen mit Frequenzen von 20 bis 40 MHz müssen sie wie in Abbildung 2 positioniert werden.



In allen Funktionen außer der Funktion „GENERIERUNG“ muss die RADIO-LED immer blinken. Andernfalls schließen Sie die App und öffnen Sie sie erneut.

ÜBERTRAGUNG DES QUELLCODES



Bei einigen Modellen von Funkfernbedienungen können diese drei Funktionen nur ausgeführt und abgeschlossen werden, nachdem EasyCHECK die Übertragung des Quellcodes angefordert hat. Allerdings kann EasyCHECK keine Anweisungen zur Übertragung geben, da das spezifische Modell noch nicht bekannt ist. Da jedes Modell eine einzigartige Übertragungsmethode hat, muss diese bekannt sein, bevor die Identifikation durchgeführt wird.

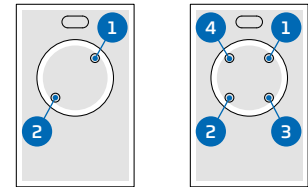
FAAC®- und GENIUS®-Funkfernbedienungen

FAAC®

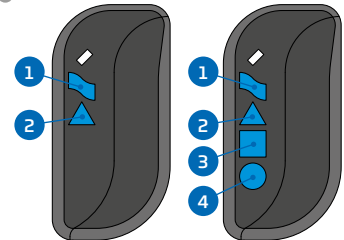


ACHTUNG:

Alle diese Modelle von Funkfernbedienungen haben die Tastensequenz gemäß der untenstehenden Abbildung.



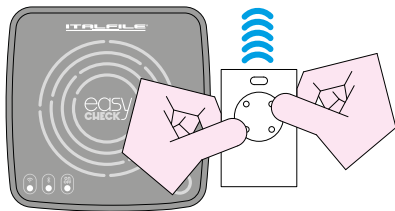
GENIUS®



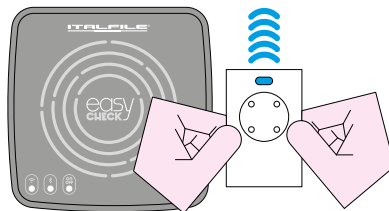
Alle Marken oder Handelsnamen von Produkten, die erwähnt werden, sind Eigentum der autorisierten Hersteller. Diese Marken werden ausschließlich zu Informations- und Schulungszwecken angegeben, um die Identifizierung zu erleichtern.

ÜBERTRAGUNG DES QUELLCODES

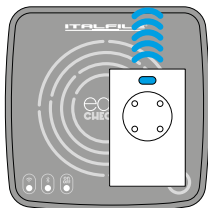
FAAC®- und GENIUS®-Funkfernbedienungen



1. Halten Sie die Fernbedienung von EasyCHECK entfernt und drücken Sie gleichzeitig die Tasten 1 und 2, bis die LED der Fernbedienung blinkt.



2. Lassen Sie die Tasten los (die LED blinkt weiter).



3. Legen Sie die Fernbedienung auf EasyCHECK.



4. Drücken Sie die funktionierende Taste.



Die RADIO-LED muss immer blinken. Andernfalls schließen Sie die App und öffnen Sie sie erneut.

ÜBERTRAGUNG DES QUELLCODES

BFT®-Funkfernbedienungen



TRC



MITTO A



MITTO



RB



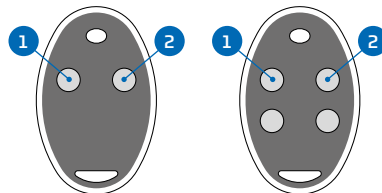
GHIBLI



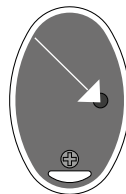
B RCB



KLEYO



Um den Quellcode zu übertragen, drücken Sie gleichzeitig die Tasten 1 und 2 alle BFT-Fernbedienungen.

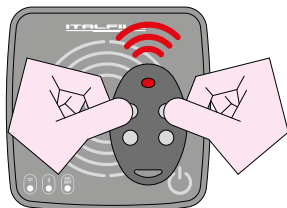


Bei den MITTO-Versionen, falls der Knopf auf der Rückseite der Fernbedienung vorhanden ist, drücken Sie ausschließlich diesen Knopf.

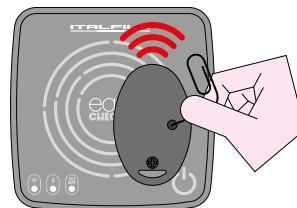
Alle Marken oder Handelsnamen von Produkten, die erwähnt werden, sind Eigentum der autorisierten Hersteller. Diese Marken werden ausschließlich zu Informations- und Schulungszwecken angegeben, um die Identifizierung zu erleichtern.

ÜBERTRAGUNG DES QUELLCODES

BFT®-Funkfernbedienungen



1. Drücken Sie gleichzeitig die Tasten 1 und 2.



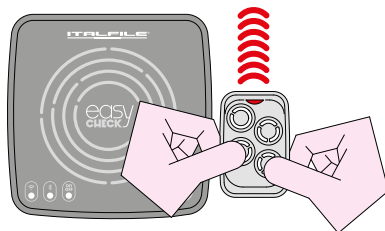
2. Wenn der Knopf auf der Rückseite vorhanden ist, drücken Sie ihn mit einer Nadel/ Büroklammer.



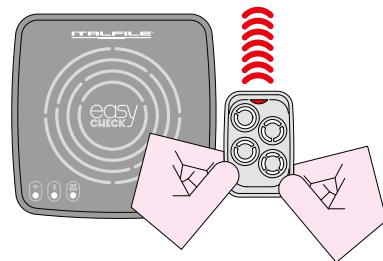
Die RADIO-LED muss immer blinken. Andernfalls schließen Sie die App und öffnen Sie sie erneut.

ÜBERTRAGUNG DES QUELLCODES

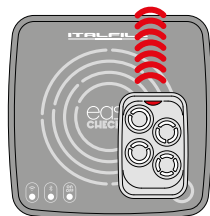
Radiocomandi PRIME TOP e PRIME NOW



1. Halten Sie die Fernbedienung von EasyCHECK entfernt und drücken Sie gleichzeitig die Tasten wie in der Abbildung, bis die LED der Fernbedienung blinkt.



2. Lassen Sie die Tasten los (die LED blinkt weiter).



3. Legen Sie die Fernbedienung auf EasyCHECK (die LED blinkt weiter).



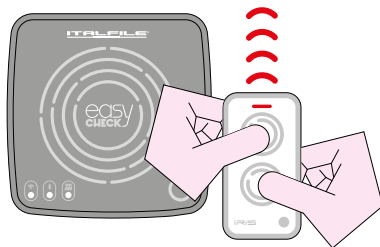
4. Drücken Sie die funktionierende Taste.



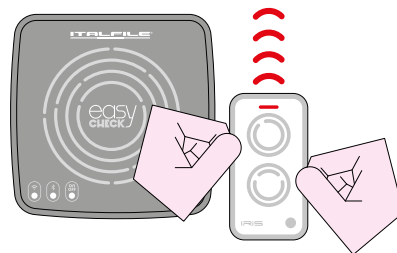
Die RADIO-LED muss immer blinken. Andernfalls schließen Sie die App und öffnen Sie sie erneut.

ÜBERTRAGUNG DES QUELLCODES

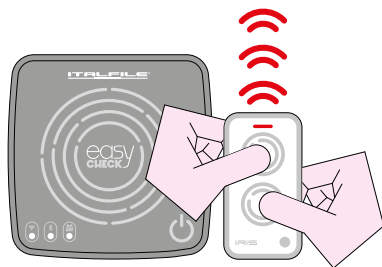
IRIS TOP- und IRIS NOW-Funkfernbedienungen



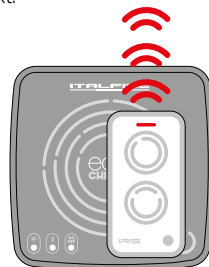
1. Halten Sie die Fernbedienung von EasyCHECK entfernt und drücken Sie gleichzeitig die Tasten wie in der Abbildung, bis die LED der Fernbedienung blinkt.



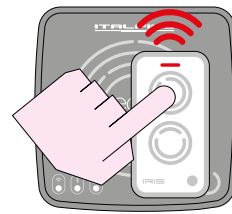
2. Lassen Sie die Tasten los [die LED blinkt weiter].



3. Drücken Sie erneut die beiden Tasten für ein paar Sekunden, bis die LED zwei Mal blinkt und eine Pause macht.



4. Legen Sie die Fernbedienung auf EasyCHECK (die LED blinkt weiterhin auf die gleiche Weise).



5. Drücken Sie die funktionierende Taste.



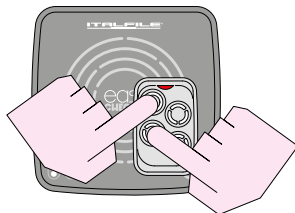
Die RADIO-LED muss immer blinken. Andernfalls schließen Sie die App und öffnen Sie sie erneut.

FUNKKOPIE



Diese Funktion ermöglicht es, Fernbedienungen „Schritt für Schritt“ zu kopieren, ohne die Duplikationsverfahren zu kennen. Außerdem können Fernbedienungen dupliziert werden, die nicht miteinander dupliziert werden können, wie z. B. 128-Bit-Fernbedienungen und Faac Slave.

VERSIONE A 4 TASTI

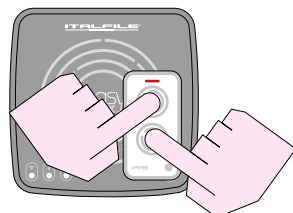


1. Drücken Sie gleichzeitig die Tasten, bis die LED der Fernbedienung grün blinkt.



2. Lassen Sie die Tasten los und warten Sie, bis die Fernbedienung aufhört zu blinken und die App EasyCHECK den Vorgang abgeschlossen hat.

VERSIONE A 2 TASTI



1. Drücken Sie gleichzeitig die Tasten, bis die LED der Fernbedienung grün blinkt.



2. Lassen Sie die Tasten los und warten Sie, bis die Fernbedienung aufhört zu blinken und die App EasyCHECK den Vorgang abgeschlossen hat.



Die RADIO-LED muss immer blinken. Andernfalls schließen Sie die App und öffnen Sie sie erneut.

FREQUENZ UND TUNING



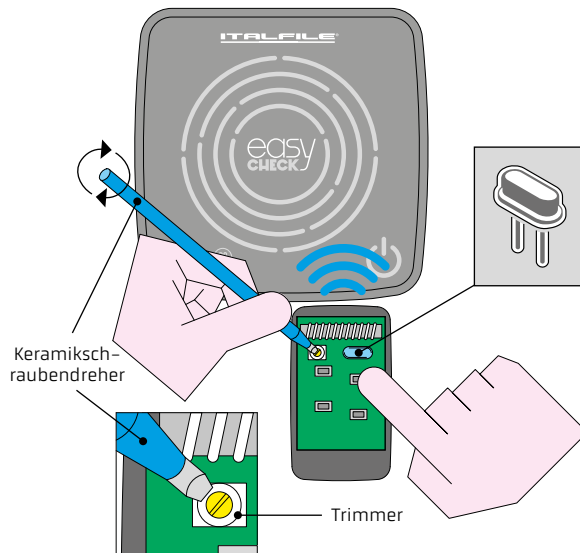
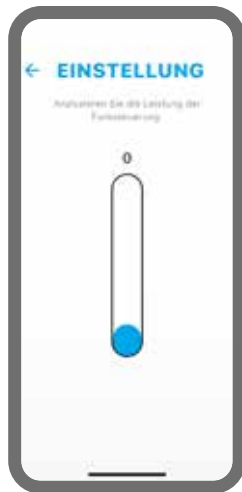
Diese Funktion ermöglicht es, die Frequenz der Fernbedienungen zu überprüfen.

Um die Frequenz korrekt zu erkennen:

- Platzieren Sie die 433-868 MHz Fernbedienungen wie in Abbildung 1 auf Seite 9;
- Platzieren Sie die 20-40 MHz Fernbedienungen wie in Abbildung 2 auf Seite 9.



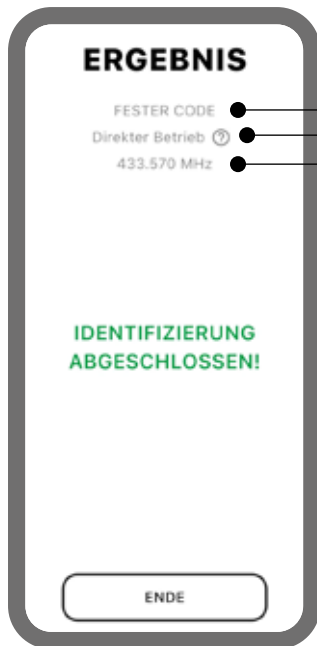
Die RADIO-LED muss immer blinken. Andernfalls schließen Sie die App und öffnen Sie sie erneut.



Diese Funktion ermöglicht es, die Leistung der Fernbedienungen mit einer Frequenz von 20 bis 40 MHz zu überprüfen. Außerdem kann der Quarz kalibriert werden, indem der Trimmer mit einem keramischen Schraubendreher eingestellt wird, um den Wert auf 100 zu bringen (siehe Abbildung).

IDENTIFIKATIONSERGEBNIS

Sobald die zu duplizierende Fernbedienung identifiziert ist, gibt EasyCHECK 3 Informationen an:



- Originalmarke der Fernbedienung
- Art der Speicherung (in unmittelbarer Nähe der Anlage auszuführen):
 - manuelle Speicherung
 - automatische Speicherung
 - direkte Bedienung

Frequenz

Manuelles Abspeichern:

Nachdem die Fernbedienung zur Aktivierung dupliziert wurde, drücken Sie die Funktaste im System.

Automatisches Einspeichern:

Nachdem die Fernbedienung zur Aktivierung dupliziert wurde, drücken Sie die programmierte Taste; wenn die ROTE LED GRÜN zu blinken beginnt, lassen Sie die Taste los. Warten Sie, bis die LED aufhört zu blinken, und drücken Sie dann erneut die Taste, um den korrekten Betrieb zu überprüfen.

Direktbetrieb:

Sobald die Taste der Funksteuerung dupliziert wurde, drücken Sie die kopierte Taste einmal oder mehrmals zur Aktivierung (je nach Modell).

ENTSORGUNG UND KONFORMITÄTSERKLÄRUNG

ENTSORGUNG



Die Materialien müssen gemäß den geltenden Vorschriften und getrennt nach Art (Karton, Kunststoff, elektrische Teile) entsorgt werden.

KONFORMITÄTSERKLÄRUNG

ITALFILE srl erklärt hiermit, dass der EasyCHECK-Controller die grundlegenden Anforderungen der Richtlinie 2014/53/EU erfüllt.

Alle technischen Zeichnungen und Grafiken in diesem Handbuch sind das ausschließliche Eigentum von ITALFILE srl und durch das Urheberrecht und die Rechte am geistigen Eigentum geschützt. Es ist daher absolut verboten, die Bilder in diesem Handbuch zu kopieren, zu übernehmen, weiterzugeben oder zu reproduzieren, da sie das Werk des Autors selbst sind.

ITALFILE®

ITALFILE® Srl • Via Gualda, 11 • 36075 Montecchio Maggiore (VI) Italy
Tel. +39 0444 371303 • info@italfile.it • www.italfile.it