



# PRIME

**VERSIÓN NOW**

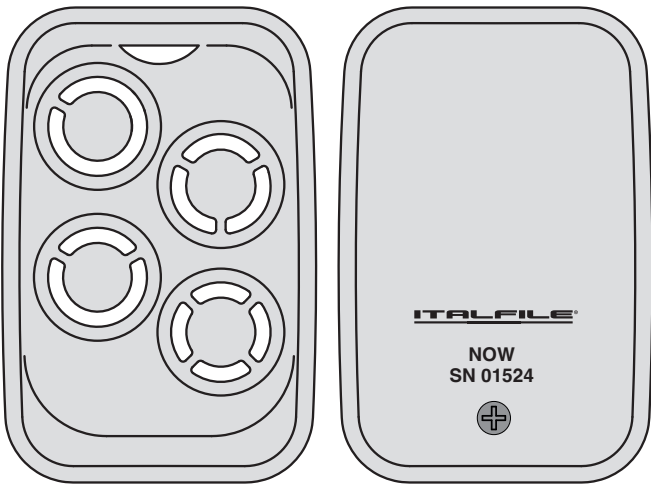
**100% MADE IN ITALY**

**ITALFILE®**

ITALFILE® Srl • Via Gualda, 11 • 36075 Montecchio Maggiore (VI) Italy  
Tel. +39 0444 371303 • info@italfile.it • www.italfile.it

# PRIME

VERSIÓN NOW



Compatible con la mayoría de los mandos a distancia de código fijo y rolling de diferentes frecuencias para cada tecla, excluyendo las frecuencias de 20 a 40 MHz



Doble Led  
Verde = código fijo  
Rojo = rolling code Italfile



Pila CR2032



Revestimiento antiimpactos

## DESECHADO

Ninguno de los componentes del producto tiene riesgos específicos. Sus diferentes partes deben ser separadas por tipos (plástico, pastes eléctricas, pila).

## DECLARACIÓN DE CONFORMIDAD

El fabricante ITALFILE S.R.L. declara que el equipo de radio tipo Prime versión NOW SN01524 es conforme a la Directiva 2014/53UE (RED). El texto completo está disponible en: [www.italfile.it](http://www.italfile.it)

Montecchio Maggiore Vicenza 09/11/2022

Il responsabile, Pellattiero Luigino

## CARACTERÍSTICAS TÉCNICAS

BANDA 433 MHz	De 433.03 a 435.43 MHz
BANDA 868 MHz	De 868.03 a 870.43 MHz
POTENCIA	-6 dBm
ALIMENTACIÓN	Pila CR2032
CODIFICACIÓN	OOK/FSK
NÚMERO DE CANAL	2



# ÍNDICE

LEYENDA SÍMBOLOS LED	pág. 4
PROCEDIMIENTO DE DUPLICADO DE CÓDIGOS ROLLING STANDARD	pág. 5
PROCEDIMIENTO DE DUPLICADO DE CÓDIGOS FIJOS	pág. 6
PROCEDIMIENTO DE DUPLICADO BFT®	pág. 7
PROCEDIMIENTO DE DUPLICADO FAAC®/GENIUS®	pág. 8
PROCEDIMIENTO DE DUPLICADO AVIDSEN®/V2®	pág. 9
PROCEDIMIENTO DE DUPLICADO BFT®/FAAC®GENIUS® DE PRIME A UN NUEVO PRIME	pág. 10
PROCEDIMIENTO DE COPIA IDÉNTICA	pág. 11
PROCEDIMIENTO DE TODOS LOS BOTONES	pág. 12
PROCEDIMIENTO DE TRANSMISIÓN CONTINUA	pág. 13
MEMORIZACIÓN EN EL RECEPTOR MANUAL	pág. 14
MEMORIZACIÓN EN EL RECEPTOR AUTOMÁTICA VÍA RADIO	pág. 15
APRENDIZAJE DIRECTO	pág. 16
FUNCIÓN BOTÓN ESCONDIDO/FUENTE	pág. 17

## LEYENDA SÍMBOLOS LED



Luz Led verde



Luz Led roja



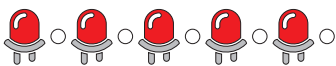
Luz Led apagada



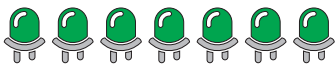
Pausa



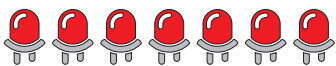
Parpadeo lento



Parpadeo rápido



Luz verde fija

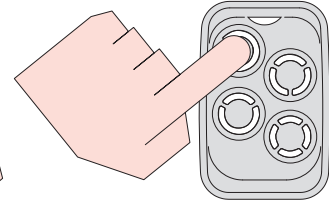
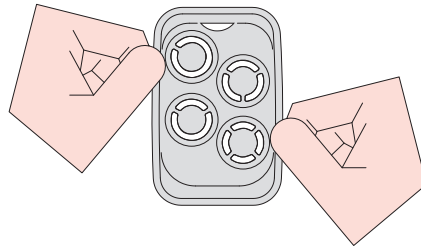
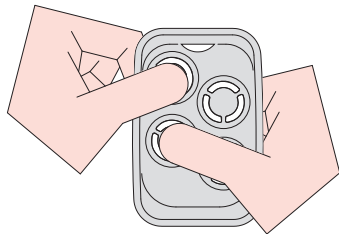
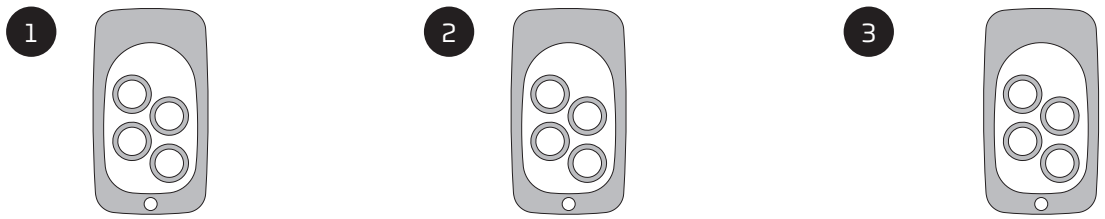


Luz roja fija

---



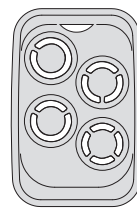
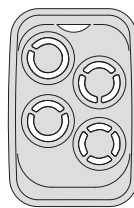
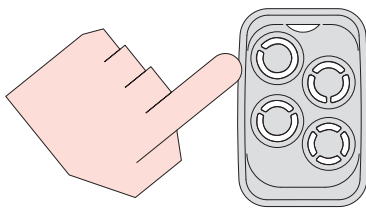
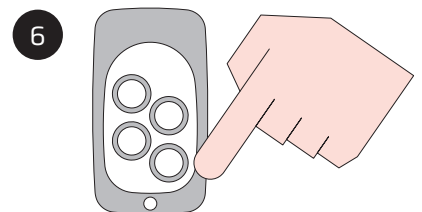
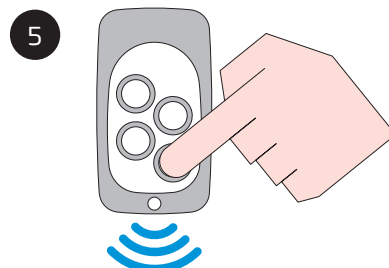
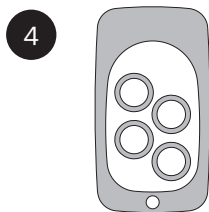
# PROCEDIMIENTO DE DUPLICADO DE CÓDIGOS ROLLING STANDARD



Pulsar simultáneamente los dos botones de Prime

Soltar cuando el Led parpadee

Pulsar el botón que se desea memorizar



Soltar cuando el Led parpadee rápidamente

Pulsar el botón del mando original que se desea duplicar

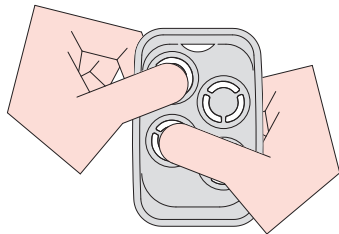
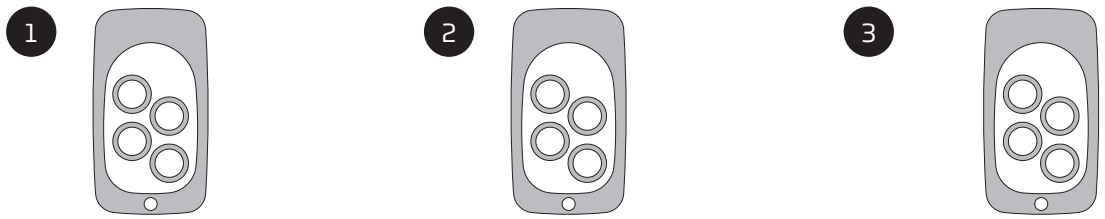
Cuando el Led se quede fijo, soltar y esperar a que se apague



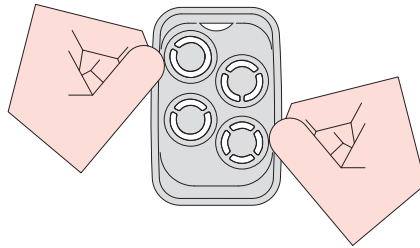
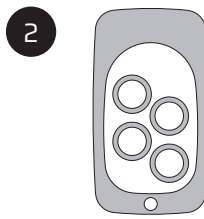
Una vez finalizado el procedimiento, el botón programado transmitirá la señal con el LED ROJO. Para que funcione, será necesario realizar, según el modelo, la MEMORIZACIÓN MANUAL o la MEMORIZACIÓN AUTOMÁTICA EN EL RECEPTOR VÍA RADIO.



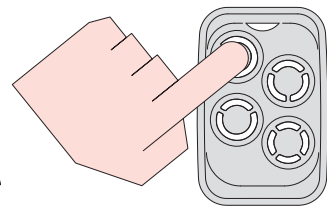
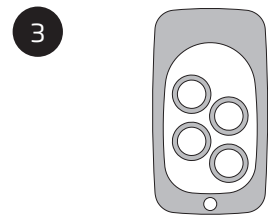
# PROCEDIMIENTO DE DUPLICADO DE CÓDIGOS FIJOS



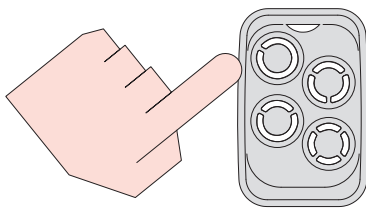
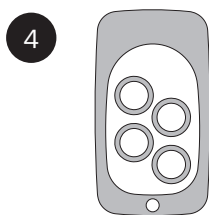
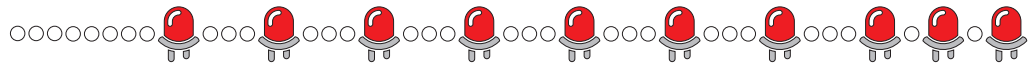
Pulsar simultáneamente los dos botones de Prime



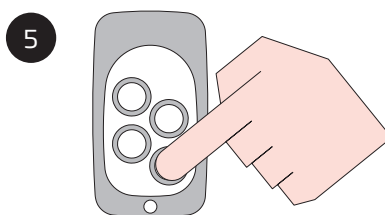
Soltar cuando el Led parpadee



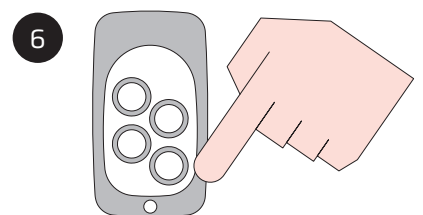
Pulsar el botón que se desea memorizar



Soltar cuando el Led parpadee rápidamente



Pulsar el botón del mando original que se desea duplicar



Cuando el Led se quede fijo en verde, soltar y esperar a que se apague

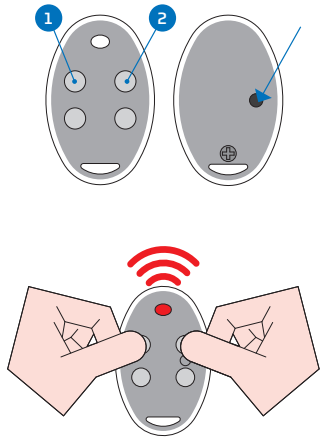


Una vez finalizado el procedimiento, el botón programado transmitirá la señal con el LED VERDE y estará funcionando de inmediato. **APRENDIZAJE DIRECTO.**

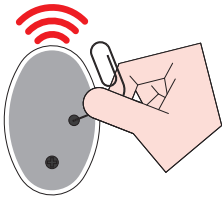


# PROCEDIMIENTO DE DUPLICADO BFT®

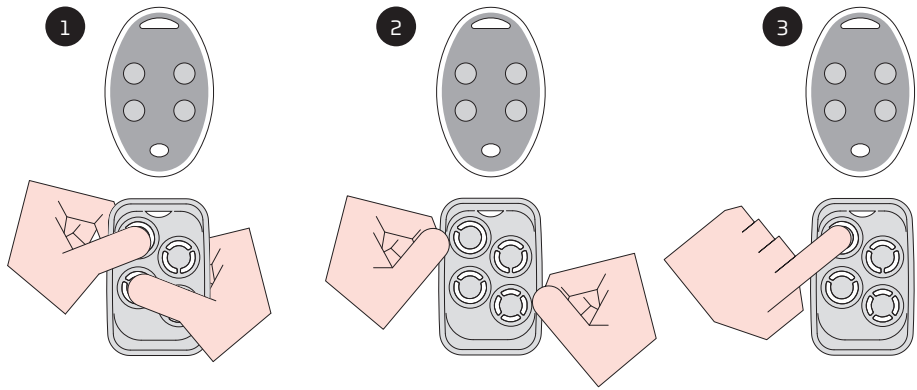
El procedimiento también incluye la transmisión del código fuente del mando original. El código fuente se transmite pulsando simultáneamente los dos botones o el botón presente en la parte trasera del mando.



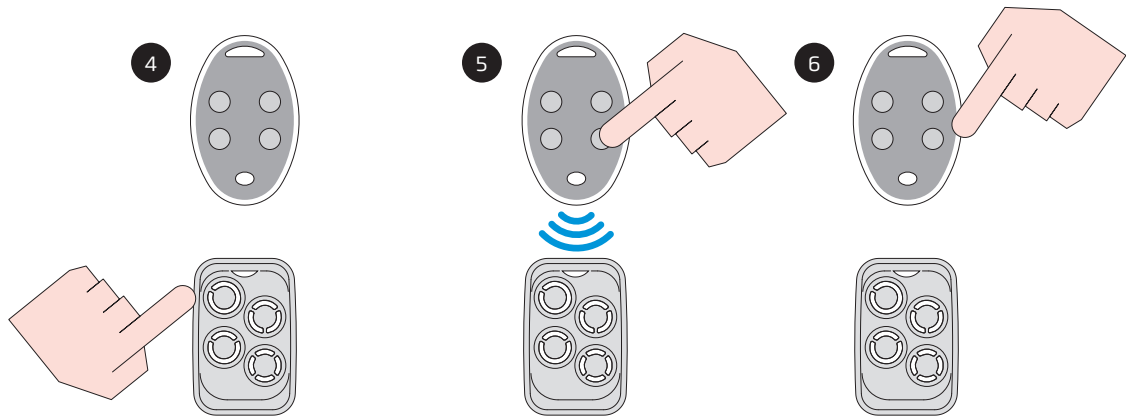
Para transmitir el código fuente, pulsar simultáneamente los botones 1 y 2 de todos los mandos BFT.



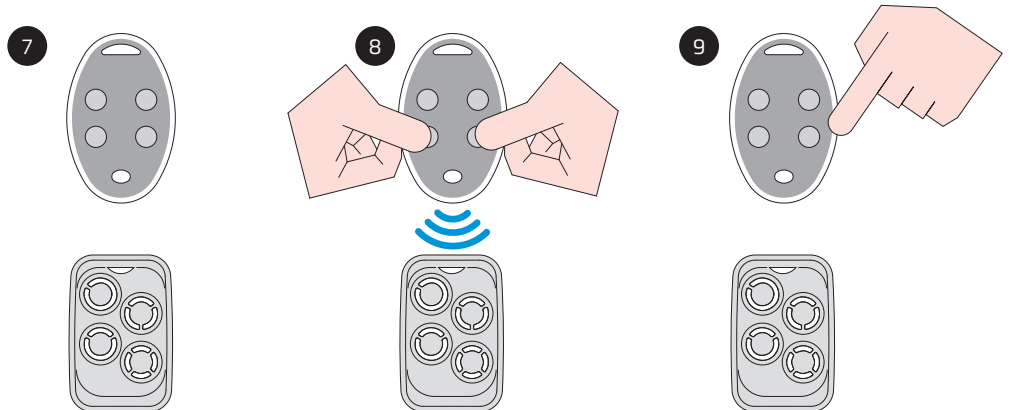
En las versiones MITTO, si está presente el botón en la parte trasera del mando, pulsar exclusivamente este botón.



Pulsar simultáneamente los dos botones de Prime  
Soltar cuando el Led parpadee  
Pulsar el botón que se desea memorizar



Soltar cuando el Led parpadee más rápidamente  
Pulsar el botón del mando original que se desea duplicar  
Cuando el Led se quede fijo, soltar



El Led vuelve a parpadear rápidamente  
Pulsar los botones del mando original para transmitir el código fuente  
Cuando el Led se quede fijo, soltar los botones y esperar a que el Led se apague



Una vez finalizado el procedimiento, el botón programado transmitirá la señal con el LED ROJO. Para que funcione, será necesario realizar la **MEMORIZACIÓN AUTOMÁTICA EN EL RECEPTOR VÍA RADIO.**

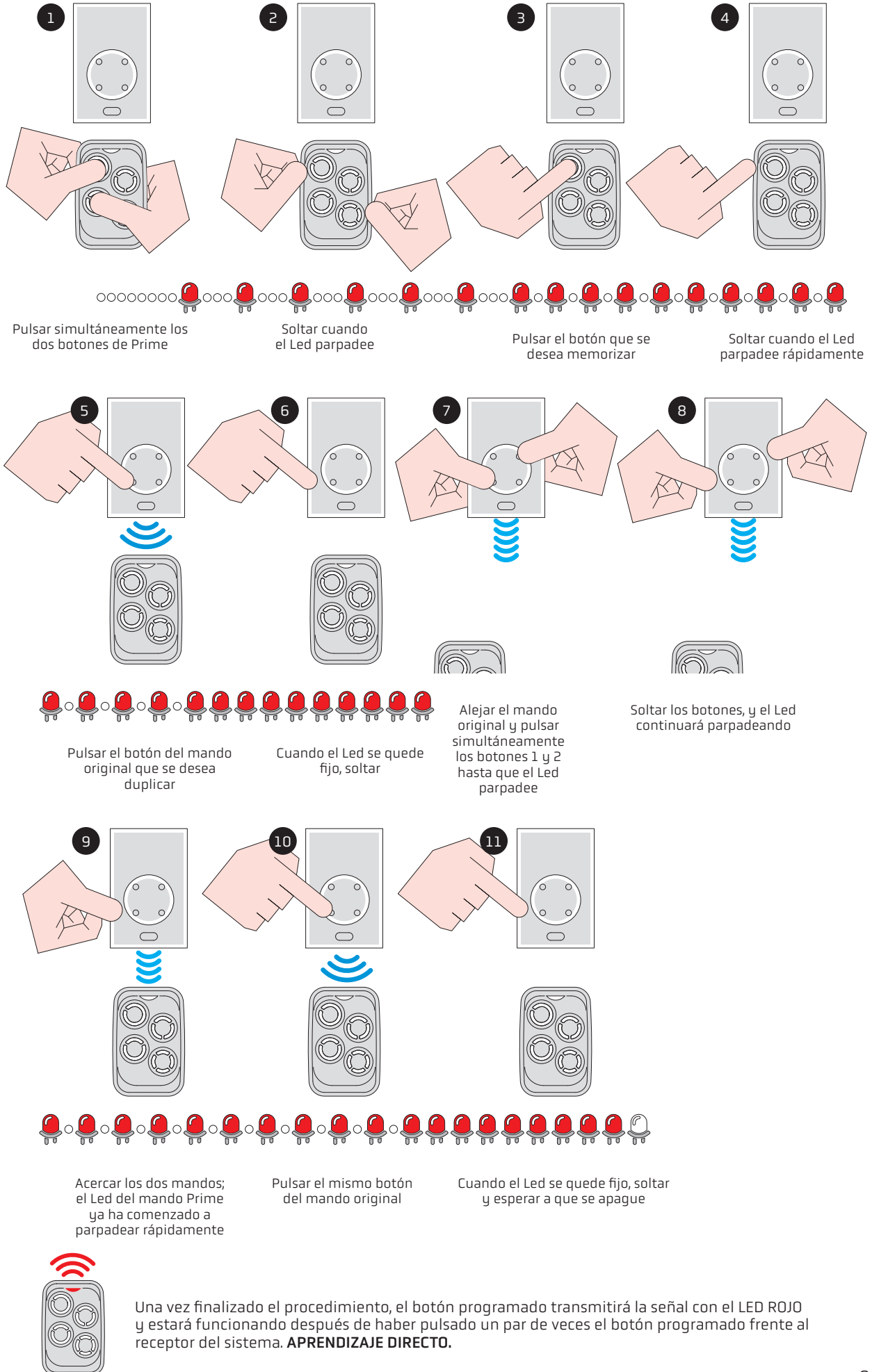
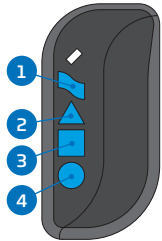
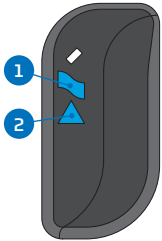
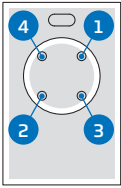
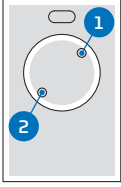


# PROCEDIMIENTO DE DUPLICADO FAAC®/GENIUS®

El procedimiento debe realizarse solo si el mando original es un master, es decir, cuando, al pulsar uno de los botones, el Led realice un doble parpadeo. Si permanece fijo, el procedimiento no podrá ser realizado.

## ATENCIÓN:

todos estos modelos de mandos tienen la secuencia de botones según el dibujo siguiente



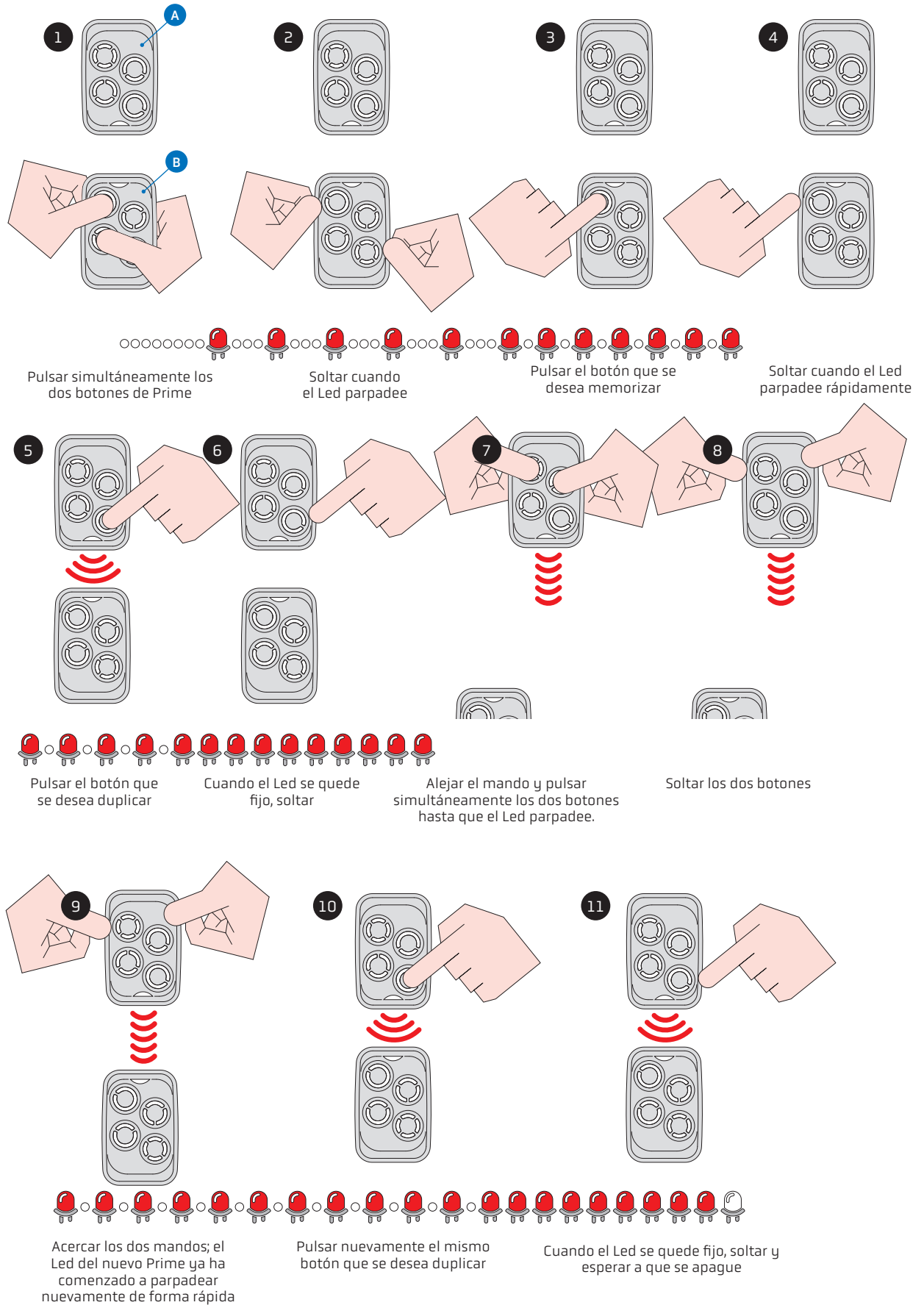






# PROCEDIMIENTO DE DUPLICADO BFT®/FAAC®GENIUS® DE PRIME A UN NUEVO PRIME

- A** Mando ya programado
- B** Mando nuevo por programar



Una vez finalizado el procedimiento, el botón programado transmitirá la señal con el LED ROJO. Para que funcione, en el caso de BFT® será necesario realizar la **MEMORIZACIÓN AUTOMÁTICA EN EL RECEPTOR VÍA RADIO**, mientras que para FAAC®/GENIUS® estará funcionando después de haber pulsado un par de veces el botón programado frente al receptor del sistema. **APRENDIZAJE DIRECTO.**







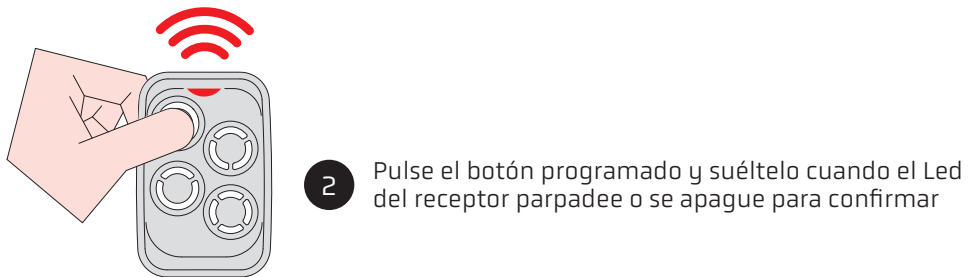
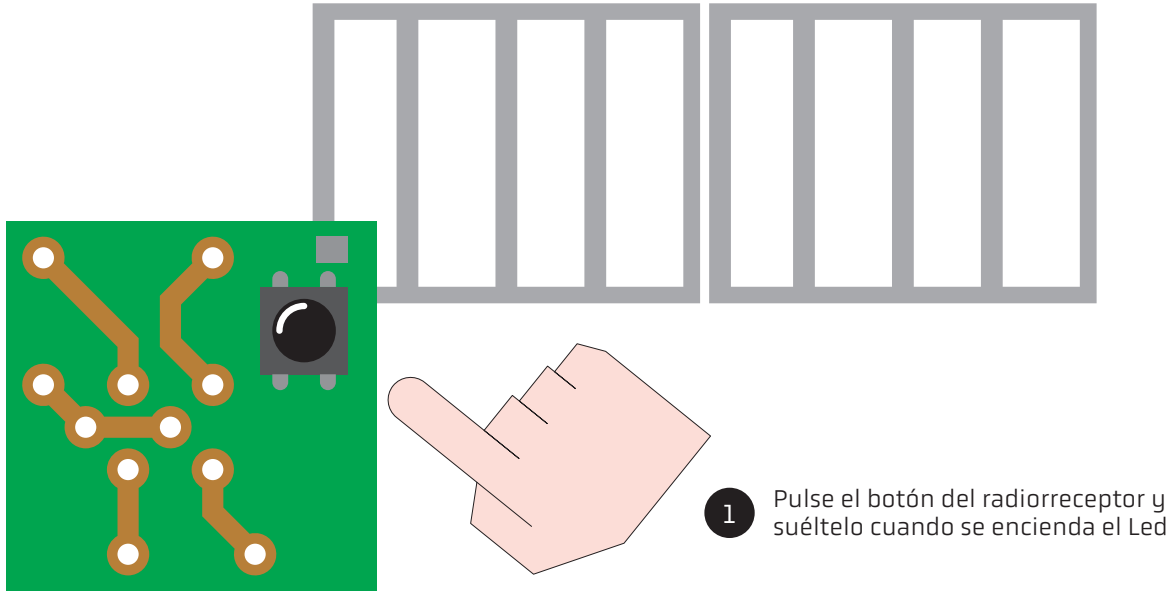


## MEMORIZACIÓN EN EL RECEPTOR MANUAL

La memorización debe realizarse siempre con la cancela cerrada, pulsando manualmente el botón de la tarjeta radio del sistema. En el receptor, pulse el botón (que puede tener diferentes nombres según la marca) MEMO, PRG, PGM, RADIO, CODE o P y, a continuación, pulse el botón del radiomando programado.

**Atención!** Se recomienda consultar el manual de instrucciones del sistema, ya que es diferente para cada marca y modelo.

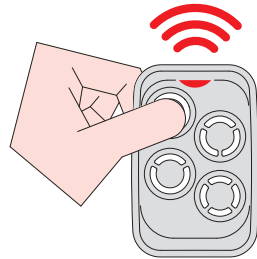
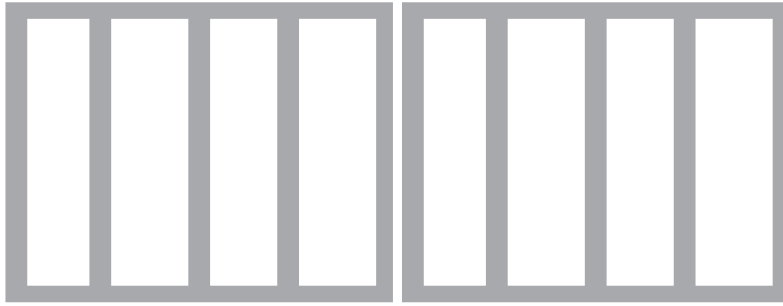
### EJEMPLO GENÉRICO



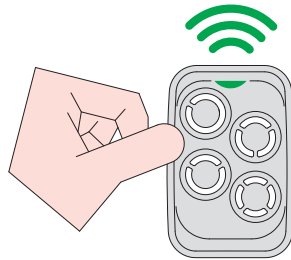
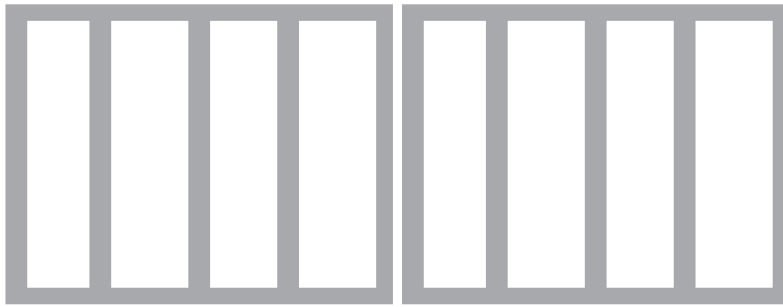


# MEMORIZACIÓN EN EL RECEPTOR AUTOMÁTICA VÍA RADIO

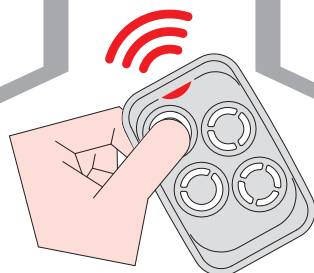
El almacenamiento debe realizarse siempre con la puerta cerrada.



1 Pulse el botón programado



2 Suelte cuando el Led verde parpadee



3 Una vez finalizado el parpadeo verde, pulse de nuevo el mismo botón para confirmar la operación

**Atención!** Es posible que al final de todo el procedimiento tenga que pulsar varias veces el botón del mando a distancia original hasta que vuelva a funcionar.



## APRENDIZAJE DIRECTO

Una vez programada la llave, el radiomando será funcional inmediatamente.



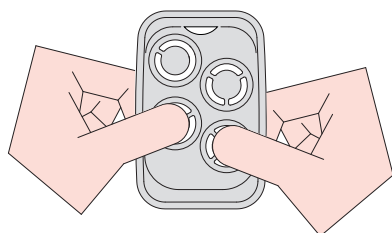
- 1 Pulse el botón una o varias veces hasta que la puerta se abra





## FUNCIÓN BOTÓN ESCONDIDO/FUENTE

1



Pulsar simultáneamente los dos botones de Prime

2



Soltar cuando el Led parpadee

3



Pulse el botón programado: mientras se mantenga pulsado, transmitirá el código fuente